

DERECHOS DE AUTOR © Hangzhou EZVIZ Software Co., Ltd. TODOS LOS DERECHOS RESERVADOS.

Toda la información, incluyendo, textos, imágenes, gráficos, entre otros, son propiedad de Hangzhou EZVIZ Software Co., Ltd. (en lo sucesivo, "EZVIZ"). Este manual del usuario (en lo sucesivo, "el Manual") no se puede reproducir, cambiar, traducir o distribuir, parcial o totalmente, por ningún medio, sin el permiso previo por escrito de EZVIZ. Salvo que se disponga lo contrario, EZVIZ no garantiza, ni realiza declaraciones de ningún tipo, de forma expresa o implícita, en relación con el Manual.


Acerca de este Manual

El manual incluye instrucciones para el uso y el manejo del producto. Las fotografías, cuadros, imágenes y cualquier otra información provista a continuación tienen fines descriptivos y explicativos únicamente. La información incluida en el Manual está sujeta a cambios sin previo aviso, por motivos de actualización de firmware u otros motivos. Encuentre la última versión en el sitio web [EZVIZ™](http://www.ezviz.com) (<http://www.ezviz.com>).

Registro de Revisiones

Nuevo lanzamiento – Enero, 2022

Reconocimiento de las marcas registradas

 y otras marcas registradas y logos de EZVIZ son propiedad de EZVIZ en diferentes jurisdicciones. Otras marcas y logos mencionados a continuación pertenecen a sus respectivos dueños.

Aviso legal

HASTA EL GRADO MÁXIMO QUE PERMITA LA LEY APLICABLE, EL PRODUCTO DESCRIPTO, CON SU HARDWARE, SOFTWARE Y FIRMWARE SE PROPORCIONA "TAL COMO ES", CON TODAS LAS FALLAS Y ERRORES Y EZVIZ NO GARANTIZA, DE MANERA EXPRESA O IMPLÍCITA, LA COMERCIABILIDAD, LA CALIDAD SATISFACTORIA, LA IDONEIDAD PARA UN PROPÓSITO EN PARTICULAR Y LA NO VIOLACIÓN POR PARTE DE TERCEROS, ENTRE OTRAS. EN NINGÚN CASO EZVIZ, SUS DIRECTORES, FUNCIONARIOS, EMPLEADOS O REPRESENTANTES SERÁN RESPONSABLES ANTE USTED POR DAÑOS ESPECIALES, CONSECUENTES, SECUNDARIOS O INDIRECTOS, ENTRE OTROS, DAÑOS POR PÉRDIDA DE GANANCIAS DEL NEGOCIO, INTERRUPCIÓN DEL NEGOCIO O PÉRDIDA DE DATOS O DOCUMENTACIÓN, RELACIONADA CON EL USO DE ESTE PRODUCTO, AUNQUE SE HUBIERA NOTIFICADO A EZVIZ DE LA POSIBILIDAD DE DICHOS DAÑOS. HASTA EL MÁXIMO GRADO PERMITIDO POR LA LEY APLICABLE, EN NINGÚN CASO LA RESPONSABILIDAD TOTAL DE EZVIZ POR TODOS LOS DAÑOS EXCEDERÁ EL PRECIO DE COMPRA ORIGINAL DEL PRODUCTO.

EZVIZ NO ASUME NINGUNA RESPONSABILIDAD POR LESIONES PERSONALES O DAÑOS A LA PROPIEDAD COMO RESULTADO DE LA INTERRUPCIÓN DEL PRODUCTO O LA TERMINACIÓN DEL SERVICIO CAUSADA POR: A) INSTALACIÓN O USO INCORRECTO DISTINTO AL SOLICITADO; B) PROTECCIÓN DE INTERESES NACIONALES O PÚBLICOS; C) FUERZA MAYOR; D) EL USO, INCLUYENDO POR USTED MISMO Y SIN LIMITACIÓN A UN TERCERO, DE LOS PRODUCTOS, SOFTWARE, APLICACIONES, ENTRE OTROS, DE ALGÚN TERCERO.

EN RELACIÓN AL PRODUCTO CON ACCESO A INTERNET, EL USO DEL PRODUCTO CORRERÁ COMPLETAMENTE POR SU CUENTA Y RIESGO. EZVIZ NO ASUMIRÁ NINGUNA RESPONSABILIDAD POR EL FUNCIONAMIENTO ANORMAL, ATENTADOS CONTRA LA PRIVACIDAD U OTROS DAÑOS QUE DERIVEN DE ATAQUES CIBERNÉTICOS, ATAQUES DE HACKERS, INSPECCIÓN DE VIRUS U OTROS RIESGOS DE SEGURIDAD DE INTERNET; SIN EMBARGO, EZVIZ PROPORCIONARÁ APOYO TÉCNICO OPORTUNO SI ES NECESARIO.

LAS LEYES DE VIGILANCIA Y LAS LEYES DE PROTECCIÓN DE DATOS VARÍAN POR JURISDICCIÓN. REVISE TODAS LAS LEYES PERTINENTES EN SU JURISDICCIÓN ANTES DE USAR ESTE PRODUCTO PARA GARANTIZAR QUE EL USO CUMPLA CON LA LEGISLACIÓN APLICABLE. EZVIZ NO SE RESPONSABILIZA POR EL USO DEL PRODUCTO CON FINES ILEGÍTIMOS.

EN CASO DE CUALQUIER CONFLICTO ENTRE LO ANTERIOR Y LA LEY APLICABLE, ÉSTA ÚLTIMA PREVALECE.

Contenido

Vista general	1
1. Contenido del paquete.....	1
2. Lo básico	1
Configuración	2
1. Obtenga la aplicación EZVIZ	2
2. Encendido del Monitor de Temperatura y Humedad	2
3. Agregar Monitor de Temperatura y Humedad	3
Instalación	4
Especificaciones	5
Operaciones en la aplicación EZVIZ	5
1. Página de inicio.....	5
2. Configuración.....	5

Vista general

1. Contenido del paquete



1 Monitor de Temperatura y Humedad



1 Cinta 3M



1 Información reglamentaria



1 guía de inicio rápido

2. Lo básico

El Monitor de Temperatura y Humedad detecta y muestra la temperatura y la humedad en el interior y luego envía los datos correspondientes a la puerta de enlace EZVIZ vinculada. Después de agregar el Monitor a la aplicación EZVIZ, puede ver los datos correspondientes en su teléfono en tiempo real; además, puede activar otros productos inteligentes EZVIZ para proporcionarle una vida doméstica inteligente.

Estructura



Vista frontal



Vista posterior

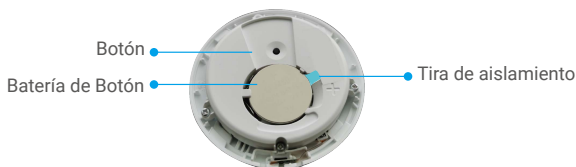


Diagrama Interior

Nombre	Descripción
Botón	<ul style="list-style-type: none"> Mantenga presionado el botón durante 5 segundos, el Monitor de Temperatura y Humedad se reiniciará y luego ingresará al modo de adición de dispositivos; al mismo tiempo, el ícono de señal en la pantalla del dispositivo parpadeará rápidamente. Presione brevemente el botón para cambiar la visualización de datos entre grados centígrados (°C) y grados Fahrenheit (°F). Presione rápidamente el botón dos veces para cambiar entre el modo normal y el modo de alto rendimiento.

Pantalla de visualización



Configuración

Siga estos pasos para configurar su Monitor.

1. Obtenga la aplicación EZVIZ.
2. Encienda su Monitor de Temperatura y Humedad.
3. Agregue el Monitor a su cuenta EZVIZ.

1. Obtenga la aplicación EZVIZ

1. Conecte su teléfono móvil a la red Wi-Fi (sugerido).
2. Descargue e instale la aplicación EZVIZ buscando „EZVIZ” en la App Store o en Google Play™.
3. Inicie la aplicación y registre una cuenta de usuario EZVIZ.

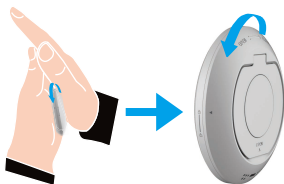


i Si ya ha utilizado la aplicación, asegúrese de que sea la última versión. Para saber si hay una actualización disponible, vaya al App Store y busque “EZVIZ”.

2. Encendido del Monitor de Temperatura y Humedad

Paso 1 Retire la Cubierta Trasera

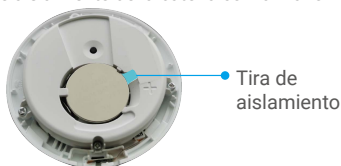
Retire la cubierta trasera del Monitor de Temperatura y Humedad girándola en sentido contrario a las manecillas del reloj, como se muestra en la figura a continuación.



i Se recomienda colocar el Monitor de Temperatura y Humedad en sus manos para presionarlo y girarlo con la palma de la mano.

Paso 2 Retire la Tira de Aislamiento

Extraiga la tira de aislamiento de la batería con la mano.



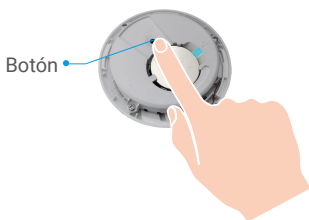
- Por favor, reemplace la batería a tiempo cuando aparezca la indicación de baja potencia en su teléfono.
- Si necesita reemplazar la batería, compre una CR2450.
- Cuando reemplace las baterías, insértelas con el lado positivo hacia arriba.

3. Agregar Monitor de Temperatura y Humedad

- El Monitor debe utilizarse junto con la puerta de enlace inteligente Zigbee de EZVIZ (en adelante, "puerta de enlace"). Por favor, agregue la puerta de enlace a EZVIZ Cloud consultando el manual de usuario de la puerta de enlace y luego agregue el Monitor a la puerta de enlace siguiendo los siguientes pasos.

Método uno: Agregar escaneando el código QR

1. Inicie sesión en su cuenta a través de la aplicación EZVIZ, toque el icono de adición de dispositivos y, a continuación, se mostrará la interfaz de escaneo de código QR.
2. Mantenga presionado el botón del Monitor durante más de 5 segundos hasta que el ícono de la señal en la pantalla del Monitor parpadee y entonces el Monitor entrará en el modo de adición de dispositivos.



- El Monitor saldrá del modo de adición de dispositivos automáticamente al cabo de 3 minutos.

3. Escanee el código QR que se encuentra en la parte interior de la cubierta o en la cubierta del manual de usuario y luego agregue el Monitor de Temperatura y Humedad a la puerta de enlace.



4. Agregue el Monitor de Temperatura y Humedad a la puerta de enlace siguiendo el asistente de la aplicación.
5. Gire firmemente la cubierta trasera del Monitor de Temperatura y Humedad en el sentido de las manecillas del reloj hasta que la marca de alineación ▶ de la cubierta trasera quede alineada con la marca ☒ de la cubierta delantera.



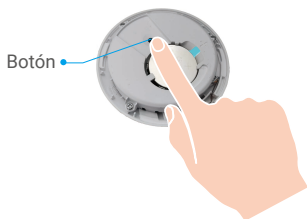
Método dos: Agregar mediante la puerta de enlace

- i** Cuando agregue el Monitor de Temperatura y Humedad a la puerta de enlace, coloque el Monitor lo más cerca posible de la puerta de enlace.

1. Presione el Botón de Función de la puerta de enlace para que ésta entre en el modo de adición de dispositivos.



2. Mantenga presionado el botón del Monitor durante más de 5 segundos hasta que el ícono de la señal en la pantalla del Monitor parpadee y entonces el Monitor entrará en el modo de adición de dispositivos.



3. El Monitor se ha agregado correctamente a la puerta de enlace y ésta indica su adición correcta.
4. Después de agregar correctamente el Monitor de Temperatura y Humedad, gire la cubierta trasera del Monitor en el sentido de las manecillas del reloj para apretar la cubierta trasera hasta que la marca de alineación ► en la cubierta trasera esté alineada con la marca 🔒 en la cubierta delantera.



Instalación

- i** El metal causará la atenuación de la señal ZigBee, así que por favor no instale el Monitor en una puerta de metal, se recomienda instalarlo en la pared junto a la puerta.
- No instale el Monitor en un entorno corrosivo o con campos magnéticos intensos.
- Se recomienda que la distancia entre el Monitor y la puerta de enlace sea inferior a 20 m. Si hay paredes entre ellos, el número de paredes no debe ser de más de 2.
- Se recomienda utilizar el Monitor en una casa con una superficie no superior a los 200 metros cuadrados; si su casa es demasiado grande, adquiera dos o más monitores para una mejor experiencia de uso.
- Antes de pegar la cinta 3M, limpie el polvo en la superficie de instalación para mejorar la adherencia de la cinta; no la adhiera a una pared con cal.

Por favor, coloque el Monitor en el escritorio según lo necesite o puede pegarlo en la pared por debajo de 1 metro con la cinta 3M.

Póngalo en el escritorio



Péguelo en el lugar que necesite (con cinta 3M)



Especificaciones

Temperatura de trabajo	-10°C ~ 60°C
Humedad de trabajo	0% ~ 99 % de Humedad Relativa
Protocolo Inalámbrico	ZigBee 3.0
Tipo de Batería	CR2450
Duración de la Batería	12 meses

i Para obtener información adicional del dispositivo, consulte www.ezviz.com/la.

Operaciones en la aplicación EZVIZ

i La interfaz de la aplicación puede ser diferente según la actualización de la versión, y prevalecerá la interfaz de la aplicación que haya instalado en su teléfono.

1. Página de inicio

Inicie la aplicación EZVIZ, abra la página de inicio de la puerta de enlace correspondiente, puede administrar su Monitor de Temperatura y Humedad en la página, según su necesidad.

Registro	Registro de detección del Monitor.
----------	------------------------------------

2. Configuración

Parámetro	Descripción
Nombre del dispositivo	Personalice el nombre de su dispositivo.
Alarma de Temperatura/Humedad	Cuando se activa, el dispositivo enviará un mensaje de alarma para avisarle que la temperatura o la humedad superan los valores establecidos.
Unidad de temperatura	Puede verificar la unidad de temperatura actual del Monitor.
Modo de Desempeño	Puede comprobar el modo de desempeño actual del Monitor.
Dispositivos relacionados	Puede ver la puerta de enlace conectada a su detector.
Información del Dispositivo	Puede ver la información del dispositivo aquí.
Compartir	Comparta su dispositivo.
Eliminar dispositivo	Pulse para eliminar la cámara de EZVIZ Cloud.